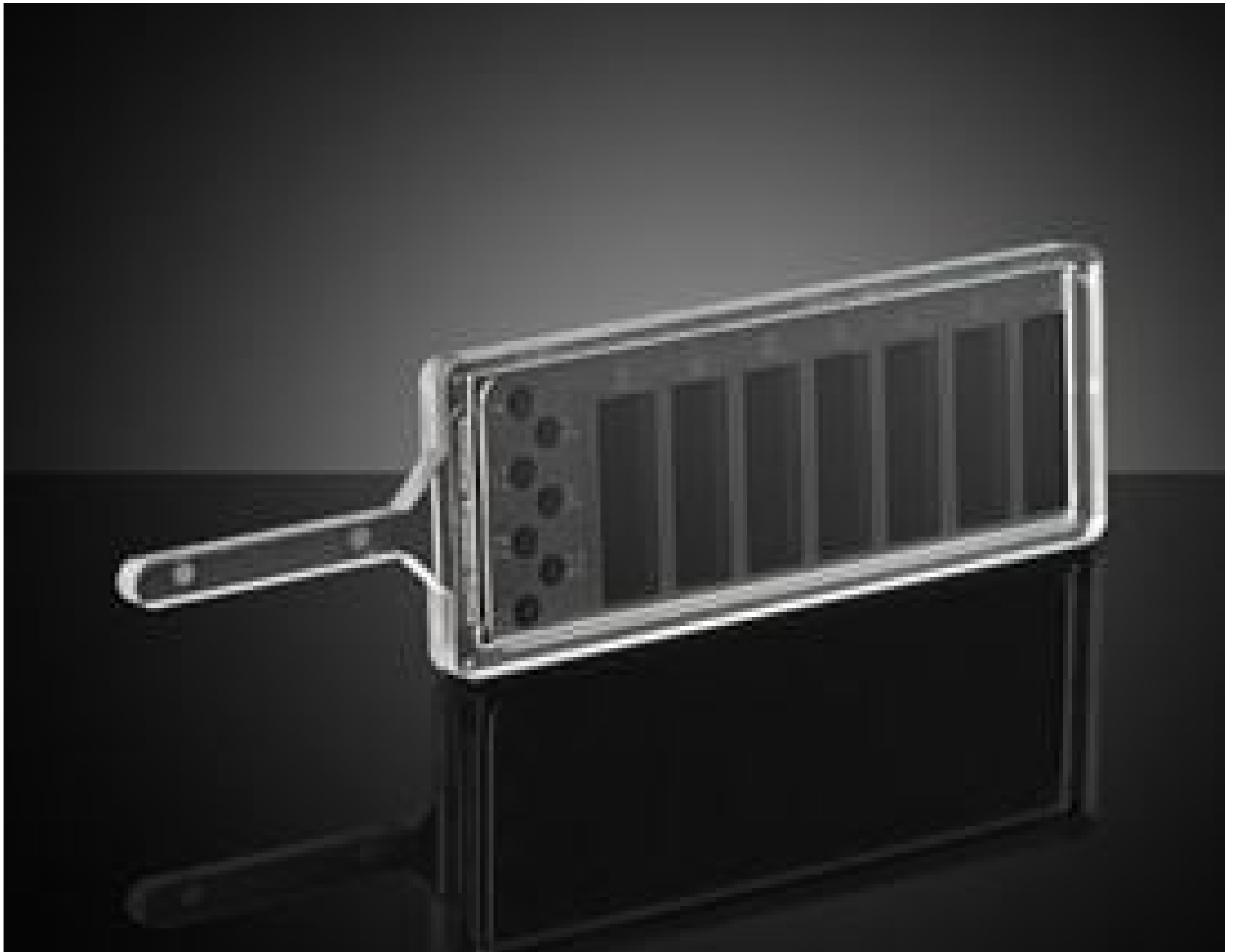


[Afficher tous les 1 produits de la même famille.](#)

Standard Scratch-Dig avec Poignée



Stock #91-291 **NOUVEAU** 14 In Stock

- 1 + €165^{.00}

AJOUTER AU PANIER

Prix sur Quantité

Qté 1+	€165,00 prix unitaire
Need More?	Demande de Devis

Les prix sont indiqués hors TVA et droits applicables.

Espace téléchargement

Caractéristiques du produit

Remarque:

Scratch Numbers: 10, 20, 40, 60, 80, 120, 160
Dig Numbers: 5, 10, 20, 40, 50, 70, 100

Propriétés physiques et mécaniques

Dimensions (pouces):

0.25 W x 4.62 L x 1.75 H with 2" L handle

Conformité réglementaire

Conforme	RoHS 2015:
Visionner	Certificate of Conformance:
Conforme	Reach 251:

Description produit

- Inspecter la qualité de la surface des optiques selon la norme ML-PRF-13830B
- Standard en plastique/acrylique moulé de haute qualité avec poignée ergonomique
- Sept zones de référence clairement identifiées pour les rayures et les creux

Le Standard Scratch-Dig avec Poignée est une référence essentielle pour inspecter les imperfections de surface sur les composants optiques conformément aux normes ML-PRF-13830B. Moulé à partir d'acrylique de haute qualité, il présente une série de rayures et de creux définis avec précision qui permettent aux utilisateurs d'évaluer rapidement la qualité de la surface et de comparer la conformité aux spécifications optiques. Ce standard – non certifié – contient des caractéristiques qui peuvent servir de référence pour comparer n'importe quelle optique en vue de classer les exigences de qualité de surface comprises entre 10-5 et 160-100. Le standard comporte sept zones de référence clairement identifiées pour les rayures et les creux, ce qui permet une inspection rapide et reproductible des rayures et des creux de n'importe quel composant optique. Les Standards Scratch-Dig avec Poignée sont idéaux pour la production, l'assurance qualité ou les salles blanches. Ils constituent un repère visuel durable et fiable pour une inspection optique cohérente.

Ce standard comprend sept numéros de référence Scratch – 10, 20, 40, 60, 80, 120 et 160 – et sept numéros de référence Dig – 5, 10, 20, 40, 50, 70 et 100 – correspondant aux normes visuelles ML-PRF-13830B. Pendant l'inspection, le standard doit être maintenu à proximité de l'élément optique afin de comparer la largeur apparente des rayures ou le diamètre des creux avec les marques de l'échelle calibrée. Les rayures sont alignées sur les barres verticales situées sur le côté gauche du standard, tandis que les creux sont alignés sur les éléments circulaires situés juste en dessous. Pour une évaluation précise, utilisez un éclairage diffus et maintenez une géométrie d'observation cohérente. Après utilisation, éliminez les débris à l'aide d'air comprimé uniquement – évitez tout solvant – et rangez le standard dans son étui de protection afin de préserver l'intégrité de la surface.

Mode d'emploi :

Dans des conditions d'inspection conformes à la norme ML-PRF-13803B, tenez le standard à proximité de l'élément optique à inspecter. Pour comparer visuellement les imperfections de la surface de l'élément optique, déterminez la dimension de l'imperfection à l'aide de l'échelle incrémentale du standard. Les rayures doivent être comparées aux exemples de l'échelle indiqués sur les barres verticales. Recherchez le marquage « Scratches » sur le côté gauche du standard vu par l'utilisateur. Les creux doivent être comparés aux exemples de l'échelle ronde situés immédiatement sous les barres verticales. Recherchez le marquage « Digs » sur le côté gauche du standard vu par l'utilisateur.

Instructions de nettoyage :

Retirez tous les débris du Standard Scratch-Dig à l'aide d'air comprimé uniquement. Conservez le Standard Scratch-Dig à l'écart de tout solvant et dans son étui de protection lorsqu'il n'est pas utilisé.

Avis important :

Ce guide a pour but d'aider les utilisateurs à effectuer des inspections visuelles et à utiliser le Standard Scratch-Dig avec Poignée conformément aux normes ML-PRF-13803B. Il ne remplace pas la spécification complète ML-PRF-13803B, ni les exigences de conception ou contractuelles spécifiques à un produit. Il est conseillé aux utilisateurs de se référer directement à la norme officielle ML-PRF-13803B pour des détails complets et normatifs. Ce guide est destiné à des fins d'assistance uniquement.

;